

**QUARTALSBERICHT**

**1/2006**



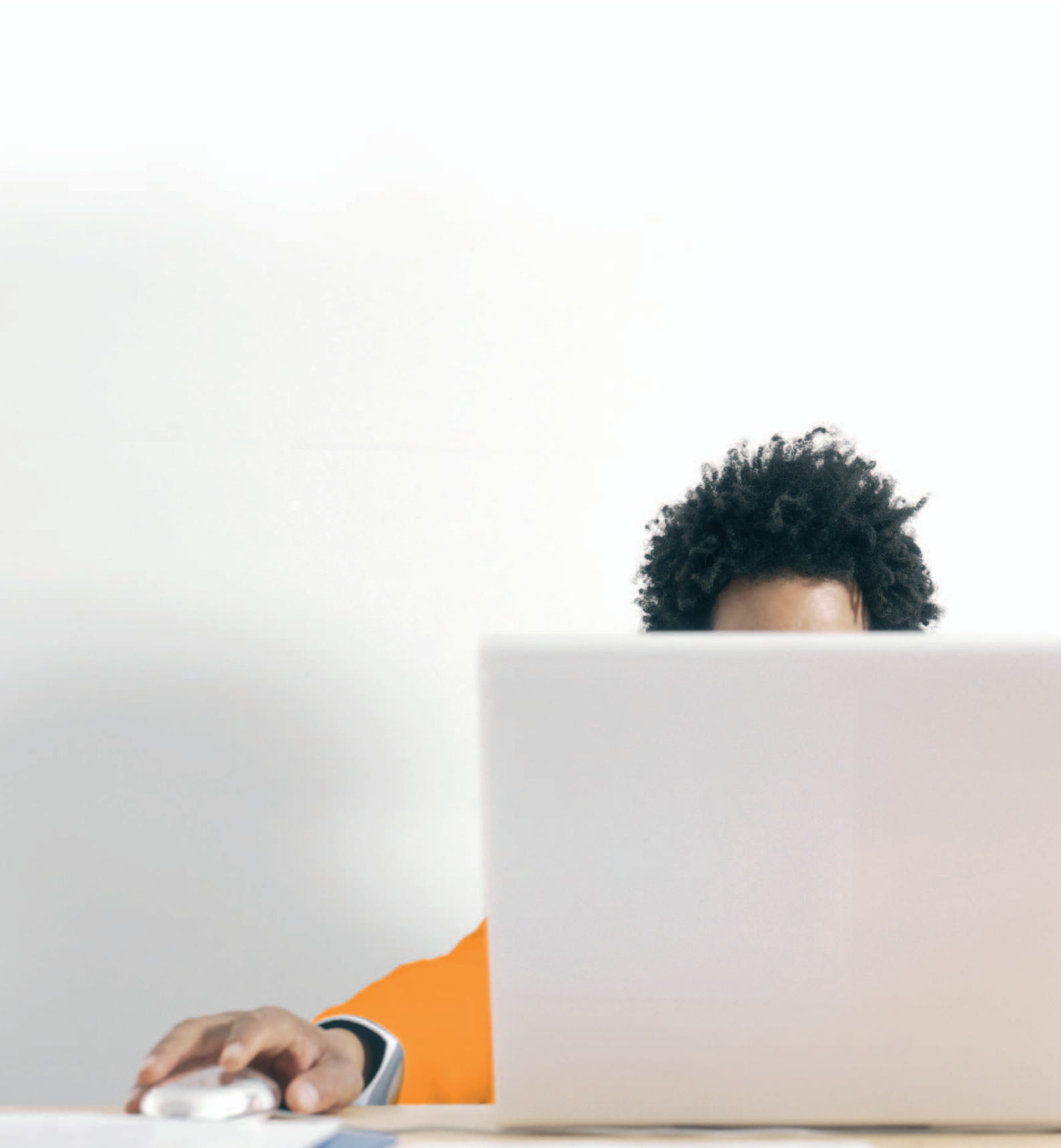
**3U TELECOM** 

**3U TELECOM** 

# KONZERNERGEBNISSE IM ÜBERBLICK

01

| 3U KONZERN (IFRS)  |             | QUARTALSVERGLEICH |                 |
|--|-------------|-------------------|-----------------|
|  |             | 1. QUARTAL 2006   | 1. QUARTAL 2005 |
| Umsatz   | (in Mio. €) | 32,15             | 26,68           |
| EBITDA (Ergebnis vor Zinsen, Steuern und Abschreibungen) | (in Mio. €) | 2,78              | 1,30            |
| EBIT (Ergebnis vor Zinsen und Steuern)                   | (in Mio. €) | -1,32             | -3,61           |
| EBT (Ergebnis vor Steuern)                               | (in Mio. €) | -1,86             | -5,13           |
| Jahresfehlbetrag/Jahresüberschuss                        | (in Mio. €) | -1,93             | -5,14           |
| Ergebnis pro Aktie (unverwässert)                        | (in €)      | -0,04             | -0,11           |
| Ergebnis pro Aktie (verwässert)                          | (in €)      | -0,04             | -0,11           |
| Eigenkapitalquote  | (in %)      | 35,95             | 24,27           |



|    |  |
|----|--|
| 04 | Brief an unsere Aktionäre                                    |
| 06 | Die 3U Aktie   |
| 09 | Darstellung des Geschäftsverlaufs                            |
| 14 | Ausblick   |
| 16 | Konzernbilanz zum 31. März 2006 (IFRS)                       |
| 18 | Konzern-Gewinn- und Verlustrechnung zum 31. März 2006 (IFRS) |
| 19 | Kapitalflussrechnung (IFRS)                                  |
| 20 | Eigenkapitalveränderungsrechnung zum 31. März 2006 (IFRS)    |
| 21 | Konzernanhang zum 31. März 2006 nach IFRS                    |
| 23 | Finanzkalender   |
| 23 | Kontakt  |
| 24 | Impressum  |
| 24 | Disclaimer   |
| 25 | 3U Konzern   |



**SEHR GEEHRTE AKTIONÄRINNEN UND AKTIONÄRE,**

das neue Geschäftsjahr 2006 begann wie erwartet. Vornehmlich die Restrukturierungsmaßnahmen und ausgeweitete Vertriebsaktivitäten im Call-by-Call-Bereich trugen zum Wachstum und gesteigener Profitabilität des 3U Konzerns bei. Gegenüber dem Vorjahresquartal verbesserten sich Umsatz und Ergebnis im 1. Quartal 2006 deutlich. Trotz anhaltendem Preis- und Wettbewerbsdruck steigerte der 3U Konzern den Umsatz im 1. Quartal 2006 auf 32,15 Mio. €, eine Erhöhung um 20,5% gegenüber dem vergleichbaren Vorjahreszeitraum. Insbesondere die reduzierten Kosten und Synergieeffekte bei der Netzinfrastruktur führten zu einem Ergebnis vor Zinsen, Steuern und Abschreibungen (EBITDA) von 2,78 Mio. € (1. Quartal 2005: 1,30 Mio. €). Zuversichtlich stimmt uns, dass insbesondere das operative Ergebnis im Segment Festnetztelefonie weiter verbessert werden konnte und so die vom Vorstand eingeleiteten strategischen und operativen Maßnahmen kontinuierliche Erfolge zeigen.

**FESTNETZSEGMENT ZEIGT OPERATIVE ERFOLGE**

Obwohl zu Jahresbeginn 2006 für Gespräche in Mobilfunknetze im Wettbewerbsumfeld Preissenkungen von bis zu 30% zu verzeichnen waren, erwirtschaftete der 3U Konzern im Bereich Festnetztelefonie Umsatzerlöse in Höhe von 23,04 Mio. €. Wenngleich der Umsatz gegenüber dem Vorquartal (4. Quartal 2005: 25,11 Mio. €) wie erwartet leicht rückläufig war, konnten die Marktanteile im 1. Quartal 2006 gesteigert werden. Erfreulich ist dabei das Segment-EBITDA von 0,38 Mio. € im 1. Quartal 2006. Es zeigt deutlich, dass die vom Vorstand eingeleiteten Restrukturierungsmaßnahmen greifen:

- Weiter steigende Profitabilität der Tochtergesellschaft OneTel, die ihre Position als Preisführer im Segment der Festnetztelefonie stärken konnte.
- Aufgrund hoher Kundengewinnungskosten im Bereich DSL, VoIP haben wir von der Neukundengewinnung Abstand genommen. Wirtschaftliche Vernunft und nachweisliche Effizienz bei allen von 3U angebotenen Produkten haben im 3U Konzern grundsätzlich Vorrang.
- Vorbereitungen für die Einführung einer neuen Netzbetreiberkennzahl (010017) wurden getroffen. Seit 8. Mai trägt die 010017 Telecom GmbH zur Steigerung des Marktanteils im Bereich Call-by-Call bei.

**ANHALTEND POSITIVE ERTRAGSLAGE BEI LAMBDANET**

Auf Kurs befindet sich auch das Segment Breitband/IP. Trotz der zu Jahresbeginn marktüblichen Preisanpassungen für Carrier-Dienstleistungen stiegen die Umsätze im 1. Quartal mit 9,11 Mio. € gegenüber den um die entkonsolidierte Carrier24 GmbH bereinigten Zahlen des vergleichbaren Vorjahreszeitraums (1. Quartal 2005: 8,95 Mio. €). Das EBITDA in Höhe von 2,40 Mio. € erhöhte sich gegenüber dem 1. Quartal 2005 um 0,58 Mio. €, wodurch auch die EBITDA-Marge auf über 25% anstieg. Die LambdaNet konnte das Umsatzpotential der bestehenden Kunden im Carrier-Bereich ausbauen und neue Kunden gewinnen. Mittelfristig soll das zwischenzeitlich erweiterte Vertriebsteam zum weiteren Wachstum des 3U Konzerns, insbesondere im Bereich von VPN-Dienstleistungen, beitragen. Seit Jahresanfang erfolgt die Rückführung von Bankverbindlichkeiten durch den positiven operativen Cashflow der Tochtergesellschaft LambdaNet. Dadurch verbessern sich zukünftig die Kapitalstruktur, die wesentlichen Bilanzkennzahlen und die wirtschaftliche Stabilität des Gesamtkonzerns.

**ERFOLGE SPIEGELN SICH BISLANG IM VERLAUF DES AKTIENKURSES NICHT WIDER**

Die positive operative Entwicklung sowie die im vergangenen Jahr erzielten Restrukturierungserfolge haben sich bislang noch nicht im Aktienkurs niedergeschlagen. So lag das Bewertungsniveau der 3U Aktie zum Quartalsende nur knapp über dem Bestand an liquiden Mitteln. Mit einem positiven Geschäftsausblick, einem wieder stabilen Kerngeschäft Festnetztelefonie und einer im Jahresverlauf abnehmenden Nettoverschuldung besteht aus Sicht des Vorstandes bei der Aktie deutliches Wertsteigerungspotenzial. Auch die wieder in den Blickpunkt rückenden wirtschaftlich vernünftigen Akquisitionsmöglichkeiten dienen dem Zweck, die Ertragskraft des 3U Konzerns und damit den Wert des Unternehmens und der Aktie zu steigern. Wir sind daher überzeugt, im Interesse unserer Aktionäre die Zukunft des 3U Konzerns erfolgreich zu gestalten.

Marburg, im Mai 2006

Der Vorstand



Berth Hausmann



Michael Schmidt



Roland Thieme

## DIE 3U AKTIE IM ÜBERBLICK

|   |             |  |
|---|-------------|--|
| International Securities Identification Number (ISIN) |             | DE0005167902   |
| Börsenkürzel  |             | uuu  |
| Handelssegment  |             | Prime Standard   |
| Branchenschlüssel                                     |             | Telekommunikation  |
| Designated Sponsors                                   |             | Helaba Landesbank Hessen-Thüringen und<br>Axxon Wertpapierhandelsbank AG |
| Erstnotiz   |             | 25. November 1999  |
| Grundkapital  | (in €)      | 46.842.240,00  |
| Börsenkurs am 31. März 2006*                          | (in €)      | 0,89   |
| Höchstkurs im 1. Quartal 2006*                        | (in €)      | 0,96 (13. März 2006)   |
| Tiefstkurs im 1. Quartal 2006*                        | (in €)      | 0,82 (23. Januar 2006)   |
| Anzahl der Aktien                                     |             | 46.842.240   |
| Marktkapitalisierung am 31. März 2006                 | (in Mio. €) | 41,69  |
| Ergebnis je Aktie (unverwässert)                      | (in €)      | -0,04  |

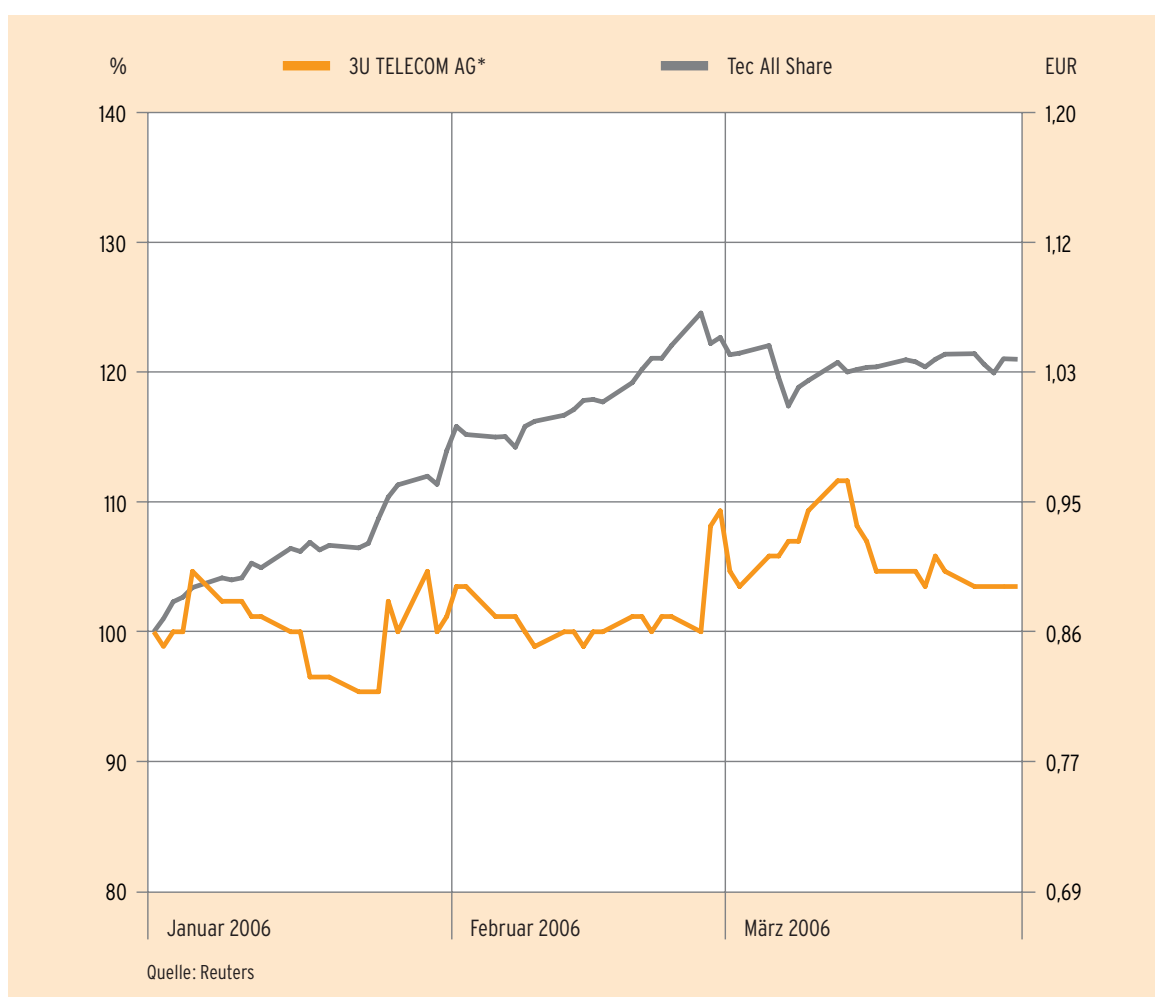
## DIE AKTUELLEN ANALYSTENEMPFEHLUNGEN ZUM 31. MÄRZ 2006

| INSTITUTION  | DATUM         | EMPFEHLUNG             | KURSZIEL     |
|--------------|---------------|------------------------|--------------|
| SES Research | 28. März 2006 | „Halten“ (unverändert) | 1,35 €       |
| Helaba Trust | 1. März 2006  | „Kaufen“ (unverändert) | Keine Angabe |

\* Tagesschlusskurs Xetra



## KURSVERLAUF DER 3U AKTIE IM VERGLEICH ZUM TECHNOLOGY-ALL-SHARE-INDEX



Im 1. Quartal 2006 belief sich das Handelsvolumen der 3U Aktie auf insgesamt 20,2 Mio. Aktien und wies somit weiterhin ein hohes Niveau auf. Der Aktienkurs bewegte sich innerhalb des Quartals zwischen 0,82 € und 0,96 €, wobei der Höchstkurs mit Veröffentlichung der Geschäftszahlen 2005 erreicht wurde. Bezogen auf das gesamte 1. Quartal 2006 stieg der Aktienkurs um etwa 7,7% von 0,83 € am 2. Januar 2006 auf 0,89 €, dem Schlusskurs am 31. März 2006. Im Vergleich zum Technology-All-Share-Index hat sich die 3U Aktie damit etwas schlechter entwickelt. Zum Quartalsende weist der 3U Konzern eine Marktkapitalisierung von knapp 41,7 Mio. € auf.

## AKTIONÄRSSTRUKTUR

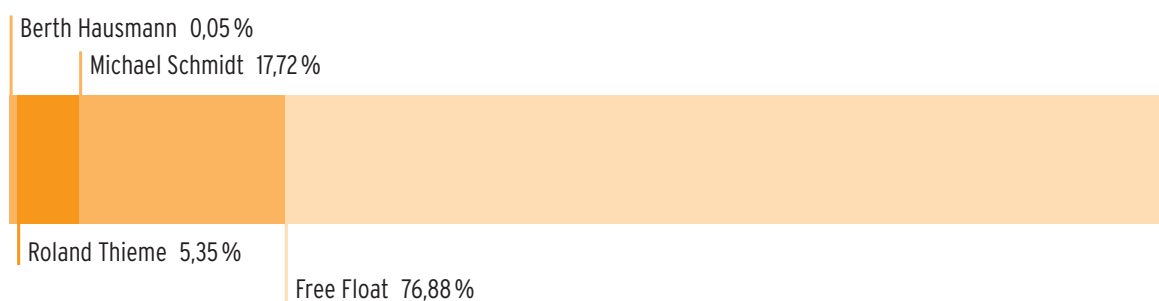
Zum 31. März 2006 besaßen die Organmitglieder folgende voll stimm- und dividendenberechtigte Aktien:

### VORSTAND

|                 |                  |
|-----------------|------------------|
| Berth Hausmann  | 22.000 Aktien    |
| Michael Schmidt | 8.299.995 Aktien |
| Roland Thieme   | 2.508.330 Aktien |

### AUFSICHTSRAT

|   |          |
|---|----------|
| Hubertus Kestler (Vorsitzender)               | 0 Aktien |
| Ralf Thoenes (stellvertretender Vorsitzender) | 0 Aktien |
| Gerd Simon                                    | 0 Aktien |



## INVESTOR RELATIONS

Auch im neuen Geschäftsjahr 2006 wird der Vorstand der 3U TELECOM AG den proaktiven Dialog mit institutionellen Investoren, Analysten und Wirtschaftsmedien fortführen. Anlass für Gespräche geben insbesondere die deutlich positiveren Erwartungen für das operative Geschäft sowie die Restrukturierungserfolge, welche sich bislang kaum im Aktienkurs niedergeschlagen haben. Insbesondere mit der Rückkehr zur Profitabilität im Kernsegment Festnetztelefonie sowie einer im Jahresverlauf sinkenden Nettoverschuldung schätzen Analysten die 3U Aktie positiv ein. Auch das auf der Hauptversammlung am 23. Mai 2006 zur Abstimmung vorliegende Aktienrückkaufprogramm soll einer weiteren Stabilisierung des Aktienkurses dienen.

## DARSTELLUNG DES GESCHÄFTSVERLAUFS

### ERTRAGSLAGE

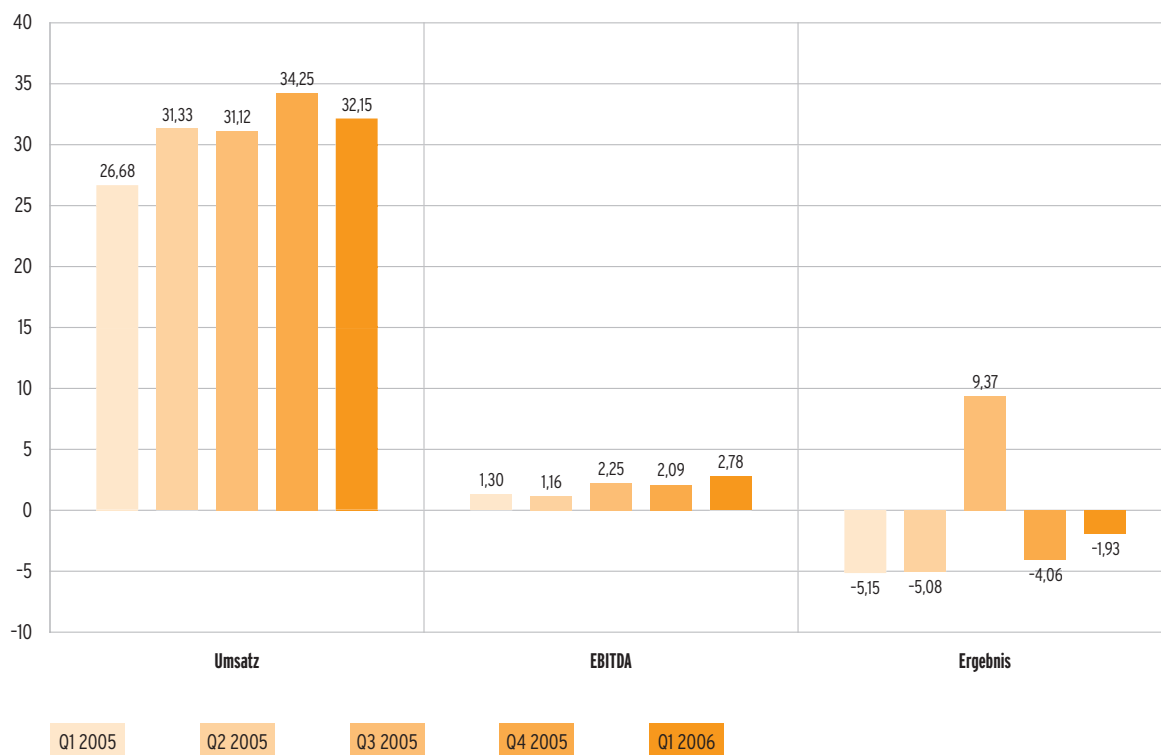
#### KONZERN

Im 1. Quartal 2006 konnte der Gesamtumsatz des 3U Konzerns gegenüber dem vergleichbaren Vorjahreszeitraum von 26,68 Mio. € um 20,5 % auf 32,15 Mio. € gesteigert werden. Trotz der zu verzeichnenden Preisrückgänge im Bereich Festnetztelefonie konnte der Konzernumsatz nach dem sehr erfreulichen 4. Quartal 2005 auch im 1. Quartal des neuen Jahres auf einem hohen Niveau gehalten werden, obwohl er sich im Vergleich zum Vorquartal um 2,10 Mio. € verringerte. Das EBITDA (Ergebnis vor Zinsen, Steuern und Abschreibungen) des Konzerns belief sich im 1. Quartal 2006 auf 2,78 Mio. €, mehr als eine Verdopplung zum vergleichbaren Vorjahresquartal (1. Quartal 2005: 1,30 Mio. €). Gegenüber dem 4. Quartal 2005 konnte trotz niedrigerem Umsatz eine Steigerung um 0,69 Mio. € (4. Quartal 2005: 2,09 Mio. €) oder 33,0 % erreicht werden. Dies entspricht einer EBITDA-Marge des Gesamtkonzerns von mehr als 8 % und ist ein aussagekräftiger Indikator für die erfolgreich verlaufende Restrukturierung des Konzerns.

Die konzernweiten Abschreibungen auf die Netzinfrastruktur, Systemtechnik und den Kundenstamm belaufen sich insgesamt auf 3,76 Mio. €.

Die Entkonsolidierung der Tochtergesellschaft 3U TELECOM S.R.L., Italien, hat das Konzernergebnis des 1. Quartals einmalig um T€ -124 beeinträchtigt.

Entwicklung (Umsatz, EBITDA, Ergebnis) – 3U Konzern in Mio. €

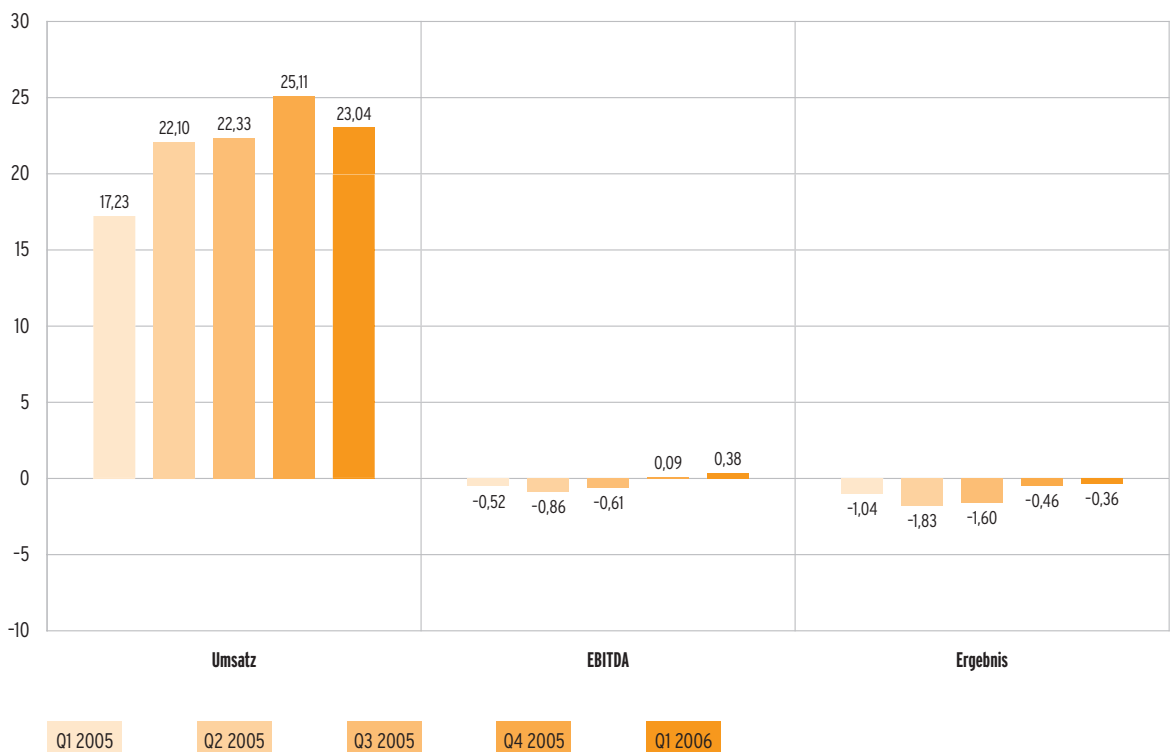


## SEGMENT FESTNETZTELEFONIE

Im Segment Festnetztelefonie verzeichnete der 3U Konzern einen Umsatzanstieg im Vergleich zum 1. Quartal 2005 um 5,81 Mio. € auf 23,04 Mio. €, gleichbedeutend mit einem Wachstum von 33,7 % (1. Quartal 2005: 17,23 Mio. €). Nicht zuletzt aufgrund der verbesserten Kostenstruktur in Folge der Restrukturierungsmaßnahmen ist das EBITDA des 1. Quartals 2006 mit 0,38 Mio. € mit steigender Tendenz erneut positiv, was eine Verbesserung von 0,29 Mio. € gegenüber dem Vorjahresquartal (0,09 Mio. €) bedeutet.

Verantwortlich für die gute Entwicklung des Segments Festnetztelefonie waren insbesondere das Umsatzwachstum im Wholesale-Bereich und bei der Tochtergesellschaft OneTel - trotz der erheblichen Preissenkungen für die Terminierung in die Mobilfunknetze im Dezember 2005. Ferner setzte sich auch im Ausland, z. B. in den USA, die positive Entwicklung fort. Marktanteile sollen im Segment Festnetztelefonie insbesondere durch die Inbetriebnahme weiterer Verbindungsnetzbetreiberkennzahlen ausgebaut werden. Erklärtes Ziel des Managements ist es, innerhalb dieses Segments die operative Profitabilität langfristig zu stabilisieren und auszubauen.

### Entwicklung (Umsatz, EBITDA, Ergebnis) – Segment Festnetztelefonie in Mio. €



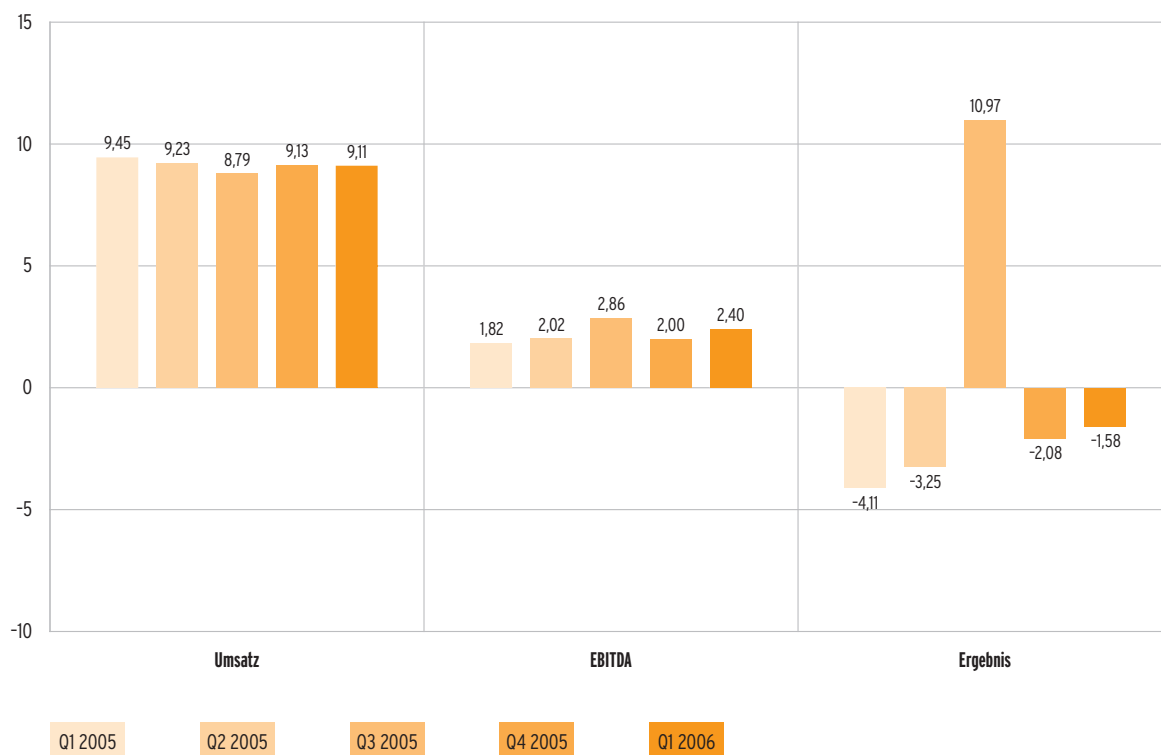
## SEGMENT BREITBAND/IP

Mit einem Umsatz von 9,11 Mio. € liegen die Umsätze der LambdaNet voll im Plan und befinden sich auf dem Niveau des 4. Quartals 2005 (9,13 Mio. €).

Das EBITDA des Segments Breitband/IP belief sich im 1. Quartal des Jahres 2006 auf 2,40 Mio. €. Aufgrund einer weiterhin verbesserten Kostenstruktur war es möglich, das EBITDA sowohl gegenüber dem vorangegangenen Quartal (2,00 Mio. €) als auch gegenüber dem 1. Quartal 2005 (1,82 Mio. €) zu steigern.

Hinter den Erwartungen zurück blieb erneut der Bereich VPN-Produkte für Geschäftskunden (Corporates). Das Management des 3U Konzerns geht jedoch aufgrund des zwischenzeitlich erweiterten Vertriebsteams und der insgesamt positiven Marktentwicklung hinsichtlich der Vermarktung von VPN-Produkten von einer erfolgreicherer Entwicklung dieses Geschäftsbereichs im Jahresverlauf aus. Besser als erwartet entwickelte sich der Bereich Carrier-Dienstleistungen, so dass sich ein anhaltend positiver Trend für diesen Geschäftsbereich abzeichnet.

### Entwicklung (Umsatz, EBITDA, Ergebnis) – Segment Breitband/IP in Mio. €



## VERMÖGENS- UND FINANZLAGE

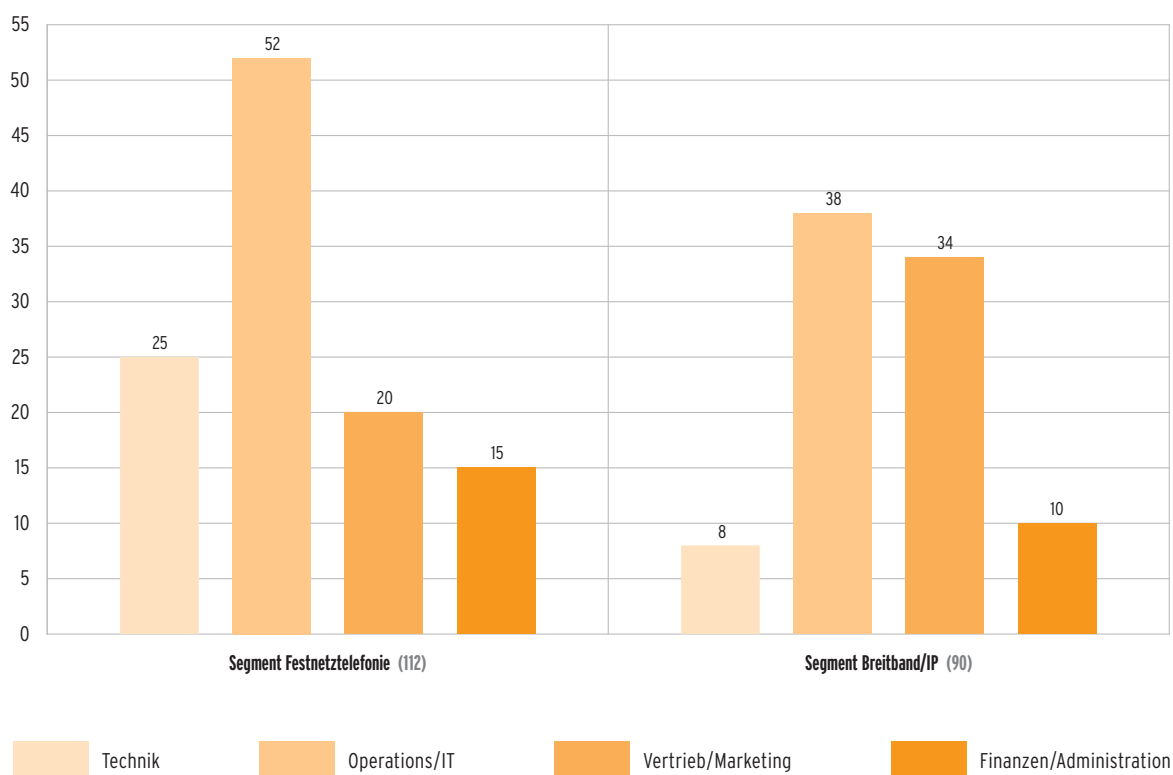
Zum Ende des 1. Quartals 2006 hat sich die Bilanzsumme gegenüber dem 4. Quartal 2005 von 127,75 Mio. € um 3,90 Mio. € auf 123,85 Mio. € leicht reduziert. Die im letzten Jahr erreichte, deutlich verbesserte Bilanzstruktur hat sich somit kaum verändert und kann weiterhin als sehr solide bezeichnet werden. Dementsprechend beträgt die Eigenkapitalquote zum Ende des 1. Quartals 2006 unverändert 35,9%.

Das Anlagevermögen in Höhe von 82,49 Mio. € hat einen Anteil von 66,6% an der Bilanzsumme und liegt damit knapp unter dem Niveau des Vorquartals (85,36 Mio. €). Weiterhin positiv ist die Liquiditätslage des Unternehmens. Die liquiden Mittel einschließlich liquiditätsnaher Finanzanlagen betragen zum Quartalsende trotz der begonnenen Rückzahlung des Bankdarlehens 36,91 Mio. € (1. Quartal 2005: 37,66 Mio. €). Zum Ende des 1. Quartals 2006 beliefen sich die zinstragenden Verbindlichkeiten des 3U Konzerns auf 20,04 Mio. € (4. Quartal 2005: 20,67 Mio. €). Der operative Cashflow des Konzerns im 1. Quartal 2006 betrug -2,59 Mio. €. Der Rückgang der liquiden Mittel im Vergleich zum 31. Dezember 2005 beruht auf den Jahresvorauszahlungen für die Interconnection-Anschlüsse der Deutsche Telekom AG. Die Forderungen aus Lieferungen und Leistungen haben sich im Vergleich zum Vorquartal leicht erhöht, die entsprechenden Verbindlichkeiten leicht verringert.

## MITARBEITER

Verglichen mit dem vorangegangenen Quartal hat sich die Zahl der Mitarbeiter im Segment Festnetztelefonie kaum verändert. Bei LambdaNet erhöhte sich hingegen die Mitarbeiterzahl von 82 auf 90 Mitarbeiter. Grund hierfür war der planmäßige Aufbau des Vertriebsteams, der im 1. Quartal 2006 vorerst abgeschlossen wurde.

Mitarbeiterstruktur im 1. Quartal 2006\*



\*Mitarbeiter inkl. Aushilfen auf Basis von Vollzeitäquivalenten (gewichtete Quartalszahlen)

Die Ende 2005 eingeschlagene Neupositionierung wird im laufenden Geschäftsjahr konsequent fortgesetzt. Dementsprechend erwarten wir für das Gesamtjahr 2006 Umsatzerlöse in Höhe von 132,0 bis 138,0 Mio. €. Das EBITDA soll im gleichen Zeitraum auf 8,0 bis 8,5 Mio. € ansteigen. Zur Erreichung dieser Ziele setzen wir einerseits auf die weitere Reduzierung der Strukturkosten in den einzelnen Gesellschaften sowie auf die Realisierung von Synergieeffekten im Bereich Technik und Kundenbetreuung. Andererseits erwarten wir Umsatzzuwächse im Kerngeschäft Festnetztelefonie und im Segment Breitband/IP.

#### **FESTNETZ: NACHHALTIGE PROFITABILITÄT AUF HOHEM UMSATZNIVEAU**

Aufbauend auf den bisher realisierten operativen Erfolgen der Tochtergesellschaften OneTel und fon4U sollen ein weiterhin konsequentes Tarifmanagement sowie die Inbetriebnahme neuer Verbindungsnetzbetreiberkennzahlen zur weiteren Gewinnung von Marktanteilen im Bereich Festnetztelefonie beitragen. Daneben sollen u. a. leistungsstarke Angebote im Wholesale-Geschäft die Umsatzsteigerung unterstützen. Synergien bei der Netzinfrastruktur und rückläufige Strukturkosten werden die Profitabilität unseres Kerngeschäftes langfristig sicherstellen.

#### **BREITBAND/IP: AUSBAU DES BEREICHS CORPORATE SALES/VPN ALS PRIMÄRE ZIELSETZUNG**

Die Tochtergesellschaft LambdaNet positioniert sich weiterhin im Bereich von „Managed Services“ als leistungsstarker, technischer Dienstleister für Geschäftskunden. Um von den attraktiven Marktwachstumspotenzialen in diesem Bereich zukünftig noch mehr profitieren zu können, hat die LambdaNet ihr Vertriebsteam zwischenzeitlich verstärkt. So können die Anzahl an mittel- und langfristigen Kundenbeziehungen erhöht und weitere Cross-Selling-Potenziale genutzt werden. Größte Umsatzquelle bleibt im Segment Breitband/IP auch weiterhin der Bereich Carrier-Dienstleistungen. Neukundenakquise, wie z. B. ComBots im 1. Quartal 2006 sowie der Ausbau des bestehenden Kundenbestands bilden dabei den Fokus der Vertriebsaktivitäten. So können in einem wettbewerbsintensiven Marktumfeld mit niedrigen Wachstumsraten Marktanteile auf einem stabilen Niveau gehalten und sogar leicht verbessert werden.



## **KONZERN: KERNKOMPETENZEN FÜR UMSATZ- UND ERGEBNISSTEIGERUNG NUTZEN / PRÜFUNG VON AKQUISITIONSZIELEN ZUR ABRUNDUNG DES PRODUKTPORTFOLIOS**

Als leistungsstarker Partner für Festnetztelefonie und Datendienste setzt der 3U Konzern zur Gewinnung neuer Firmenkunden sowie zusätzlicher Vertriebspartner auch weiterhin auf seine klaren Kernkompetenzen:

- Integrierte und kostengünstige Technologieplattform (IP-, Sprachnetz-, DSL- und VoIP-Plattform)
- Hohe Flexibilität bei gleichzeitig schneller und hoher Implementierungsqualität von Produkt- und Dienstleistungsangeboten
- Starke Performance in Kundenbetreuung und Billing
- Breite Zielgruppenabdeckung durch leistungsstarke Segmente Festnetztelefonie und Breitband/IP
- Multiple Vertriebswege mit unterschiedlichen Produkten und Lösungen auf Basis einer einheitlichen Technologieplattform

Um das Produkt- und Dienstleistungsportfolio abzurunden und die Kundenbasis in Zukunft auszubauen, prüfen wir wieder verstärkt die Möglichkeit von Akquisitionen. Dies eröffnet beispielsweise die Marktchance, neben reinen Sprach- und Datendiensten auch zusätzliche Inhalte (sog. Content) anzubieten, wodurch die Attraktivität des Produktportfolios zunehmend gesteigert werden kann. Das auf der Hauptversammlung am 23. Mai 2006 zur Abstimmung vorliegende Rückkaufprogramm eigener Aktien flankiert diese Aktivitäten.

Alle Maßnahmen dienen einer Erhöhung der Profitabilität des Gesamtkonzerns - auch im Zusammenhang mit der weiteren Verbesserung interner Kostenstrukturen eines der zentralen Ziele im laufenden Geschäftsjahr. Somit schaffen wir im Sinne unserer Aktionäre die Voraussetzungen, den Wert unseres Unternehmens in Zukunft deutlich zu steigern.

## KONZERNBILANZ ZUM 31. MÄRZ 2006 (IFRS)

| <b>AKTIVA</b>                              |                    |                     |
|--|--------------------|---------------------|
| <b>3U KONZERN (IN T€)</b>                  | <b>31. 3. 2006</b> | <b>31. 12. 2005</b> |
| <b>LANGFRISTIGE VERMÖGENSWERTE</b>         | <b>87.131</b>      | <b>88.723</b>       |
| Immaterielle Vermögenswerte                | 12.263             | 13.112              |
| Sachanlagen                                | 44.823             | 47.248              |
| Finanzanlagen*                             | 25.400             | 24.996              |
| Latente Steuern                            | 57                 | 99                  |
| Sonstige langfristige Vermögenswerte       | 648                | 736                 |
| Rechnungsabgrenzungsposten                 | 3.940              | 2.532               |
| <b>KURZFRISTIGE VERMÖGENSWERTE</b>         | <b>36.723</b>      | <b>39.031</b>       |
| Forderungen aus Lieferungen und Leistungen | 17.329             | 16.813              |
| Sonstige kurzfristige Vermögenswerte       | 3.233              | 3.428               |
| Liquide Mittel                             | 11.510             | 15.278              |
| Rechnungsabgrenzungsposten                 | 4.651              | 3.512               |
| <b>AKTIVA GESAMT</b>                       | <b>123.854</b>     | <b>127.754</b>      |

\* Darin enthalten CityDial GmbH (assoziiertes Unternehmen) mit T€ 102 (Vorjahr: T€ 90)

| <b>PASSIVA</b>  |                    |                     |
|---|--------------------|---------------------|
| <b>3U KONZERN (IN T€)</b>                                 | <b>31. 3. 2006</b> | <b>31. 12. 2005</b> |
| <b>EIGENKAPITAL</b>                                       | <b>44.530</b>      | <b>45.821</b>       |
| Gezeichnetes Kapital                                      | 46.842             | 46.842              |
| Kapitalrücklage   | 21.021             | 20.901              |
| Neubewertungsrücklage                                     | 2.539              | 2.213               |
| Ergebnisvortrag   | -23.931            | -24.210             |
| Jahresergebnis  | -1.931             | 77                  |
| Minderheitenanteile                                       | 0                  | 9                   |
| Ausgleichsposten Währungsdifferenz                        | -10                | -11                 |
| <b>LANGFRISTIGE RÜCKSTELLUNGEN UND VERBINDLICHKEITEN</b>  | <b>36.151</b>      | <b>37.096</b>       |
| Langfristige Rückstellungen                               | 4.788              | 4.647               |
| Langfristige Verbindlichkeiten gegenüber Kreditinstituten | 13.238             | 13.781              |
| Langfristige Leasingverbindlichkeiten                     | 17.100             | 17.523              |
| Sonstige langfristige Verbindlichkeiten                   | 0                  | 53                  |
| Latente Steuern   | 623                | 600                 |
| Rechnungsabgrenzungsposten                                | 402                | 492                 |
| <b>KURZFRISTIGE RÜCKSTELLUNGEN UND VERBINDLICHKEITEN</b>  | <b>43.173</b>      | <b>44.837</b>       |
| Kurzfristige Rückstellungen                               | 4.799              | 6.677               |
| Kurzfristige Verbindlichkeiten gegenüber Kreditinstituten | 2.448              | 2.515               |
| Verbindlichkeiten aus Lieferungen und Leistungen          | 22.744             | 23.425              |
| Kurzfristige Leasingverbindlichkeiten                     | 2.761              | 2.778               |
| Sonstige kurzfristige Verbindlichkeiten                   | 6.644              | 6.118               |
| Rechnungsabgrenzungsposten                                | 3.777              | 3.324               |
| <b>PASSIVA GESAMT</b>                                     | <b>123.854</b>     | <b>127.754</b>      |

## KONZERN-GEWINN- UND VERLUSTRECHNUNG ZUM 31. MÄRZ 2006 (IFRS)

| 3U KONZERN (IN T€)  | 3-MONATSBERICHT    |                    |
|---|--------------------|--------------------|
|   | 1.1.2006-31.3.2006 | 1.1.2005-31.3.2005 |
| Umsatzerlöse  | 32.152             | 26.677             |
| Herstellungskosten des Umsatzes   | -29.102            | -24.642            |
| <b>BRUTTOERGEBNIS VOM UMSATZ</b>  | <b>3.050</b>       | <b>2.035</b>       |
| Vertriebskosten   | -1.530             | -2.123             |
| Allgemeine und Verwaltungskosten  | -2.627             | -3.276             |
| Sonstige betriebliche Erträge   | 2.456              | 1.269              |
| Sonstige betriebliche Aufwendungen  | -2.324             | -821               |
| Abschreibungen auf Kundenstämme/Firmenwerte                               | -345               | -689               |
| <b>ERGEBNIS VOR ZINSEN UND STEUERN</b>                                    | <b>-1.320</b>      | <b>-3.605</b>      |
| Zinserträge   | 289                | 89                 |
| Zinsaufwendungen  | -838               | -1.683             |
| Erträge aus nach der Equity-Methode<br>bilanzierten Finanzanlagen         | 11                 | 20                 |
| <b>ERGEBNIS VOR STEUERN</b>   | <b>-1.858</b>      | <b>-5.134</b>      |
| Steuern vom Einkommen und Ertrag  | -73                | -5                 |
| <b>ERGEBNIS VOR MINDERHEITENANTEILE</b>                                   | <b>-1.931</b>      | <b>-5.139</b>      |
| Minderheitenanteile   | 0                  | 0                  |
| <b>KONZERNFEHLBETRAG</b>  | <b>-1.931</b>      | <b>-5.139</b>      |
| <b>ERGEBNIS JE AKTIE</b>  |                    |                    |
| Ergebnis je Aktie, unverwässert (in €)                                    | -0,04              | -0,11              |
| Ergebnis je Aktie, verwässert (in €)                                      | -0,04              | -0,11              |
| Durchschnittlich im Umlauf befindliche Aktien,<br>unverwässert (in Stück) | 46.842.240         | 46.842.240         |
| Durchschnittlich im Umlauf befindliche Aktien,<br>verwässert (in Stück)   | 49.914.490         | 47.708.490         |

## KAPITALFLUSSRECHNUNG (IFRS)

| <b>3U KONZERN (IN T€)</b>   | <b>1. 1. 2006-31. 3. 2006</b> | <b>1. 1. 2005-31. 3. 2005</b> |
|---|-------------------------------|-------------------------------|
| <b>PERIODENERGEBNIS</b>   | <b>-1.931</b>                 | <b>-5.139</b>                 |
| Abschreibungen auf Gegenstände des Anlagevermögens  | 3.757                         | 4.908                         |
| Zunahme/Abnahme der Rückstellungen und Wertberichtigungen                                   | -1.737                        | 364                           |
| Gewinn/Verlust aus dem Abgang von Gegenständen des Anlagevermögens                          | 0                             | 0                             |
| Zunahme/Abnahme der Forderungen aus Lieferungen und Leistungen                              | -516                          | -4.777                        |
| Zunahme/Abnahme der Verbindlichkeiten aus Lieferungen und Leistungen                        | -681                          | 3.765                         |
| Veränderung sonstige Forderungen  | 325                           | -3.731                        |
| Veränderung sonstige Verbindlichkeiten  | -11                           | 1.716                         |
| Veränderung Rechnungsabgrenzungsposten  | -2.184                        | 2.729                         |
| Sonstige zahlungsunwirksame Veränderungen   | 390                           | -2.079                        |
| <b>CASHFLOW AUS OPERATIVER GESCHÄFTSTÄTIGKEIT</b>   | <b>-2.588</b>                 | <b>-2.244</b>                 |
| Einzahlungen aus Abgängen von Gegenständen des Anlagevermögens                              | 0                             | 0                             |
| Auszahlungen für Investitionen in das Sachanlagevermögen                                    | -551                          | -454                          |
| Auszahlungen für Investitionen in das immaterielle Anlagevermögen                           | 0                             | 0                             |
| Auszahlungen aus dem Erwerb von konsolidierten Unternehmen und sonstigen Geschäftseinheiten | 0                             | 0                             |
| <b>CASHFLOW AUS DER INVESTITIONSTÄTIGKEIT</b>   | <b>-551</b>                   | <b>-454</b>                   |
| Auszahlungen aus der Tilgung von (Finanz-)Krediten  | -543                          | 0                             |
| Sonstige  | 0                             | 48                            |
| <b>CASHFLOW AUS DER FINANZIERUNGSTÄTIGKEIT</b>  | <b>-543</b>                   | <b>48</b>                     |
| <b>VERMINDERUNG DER LIQUIDEN MITTEL</b>   | <b>-3.682</b>                 | <b>-2.650</b>                 |
| Zahlungsmittelveränderung aus Änderung des Konsolidierungskreises                           | -86                           | 0                             |
| Liquide Mittel zu Beginn der Periode  | 15.278                        | 16.499                        |
| Liquide Mittel am Ende der Periode  | 11.510                        | 13.849                        |

## EIGENKAPITALVERÄNDERUNGSRECHNUNG ZUM 31. MÄRZ 2006 (IFRS)

| 3U KONZERN (IN T€)                         | GEZEICHNETES<br>KAPITAL | KAPITAL-<br>RÜCKLAGE | NEUBEWER-<br>TUNGS-<br>RÜCKLAGE | ERGEBNIS-<br>VORTRAG | MINDER-<br>HEITEN-<br>ANTEIL | WÄHRUNG    | JAHRES-<br>ERGEBNIS | SUMME<br>EIGEN-<br>KAPITAL |
|--|-------------------------|----------------------|---------------------------------|----------------------|------------------------------|------------|---------------------|----------------------------|
| <b>STAND 1.1.2005</b>                      | <b>46.842</b>           | <b>20.322</b>        | <b>845</b>                      | <b>-24.210</b>       | <b>9</b>                     | <b>-10</b> | <b>0</b>            | <b>43.798</b>              |
| Konzernergebnis                            | 0                       | 0                    | 0                               | 0                    | 0                            | 0          | 77                  | 77                         |
| Aktioptionen                               | 0                       | 579                  | 0                               | 0                    | 0                            | 0          | 0                   | 579                        |
| Neubewertung<br>Wertpapiere                | 0                       | 0                    | 1.368                           | 0                    | 0                            | 0          | 0                   | 1.368                      |
| Erfolgsneutrale<br>Währungs-<br>änderungen | 0                       | 0                    | 0                               | 0                    | 0                            | -1         | 0                   | -1                         |
| <b>STAND 31.12.2005</b>                    | <b>46.842</b>           | <b>20.901</b>        | <b>2.213</b>                    | <b>-24.210</b>       | <b>9</b>                     | <b>-11</b> | <b>77</b>           | <b>45.821</b>              |

| 3U KONZERN (IN T€)            | GEZEICHNETES<br>KAPITAL | KAPITAL-<br>RÜCKLAGE | NEUBEWER-<br>TUNGS-<br>RÜCKLAGE | ERGEBNIS-<br>VORTRAG | MINDER-<br>HEITEN-<br>ANTEIL | WÄHRUNG    | PERIODEN-<br>ERGEBNIS | SUMME<br>EIGEN-<br>KAPITAL |
|-------------------------------|-------------------------|----------------------|---------------------------------|----------------------|------------------------------|------------|-----------------------|----------------------------|
| <b>STAND 1.1.2006</b>         | <b>46.842</b>           | <b>20.901</b>        | <b>2.213</b>                    | <b>-24.133</b>       | <b>9</b>                     | <b>-11</b> | <b>0</b>              | <b>45.821</b>              |
| Konzernergebnis               | 0                       | 0                    | 0                               | 0                    | 0                            | 0          | -1.931                | -1.931                     |
| Anpassungen<br>Vorjahre       | 0                       | 0                    | 0                               | 202                  | 0                            | 0          | 0                     | 202                        |
| Aktioptionen                  | 0                       | 120                  | 0                               | 0                    | 0                            | 0          | 0                     | 120                        |
| Neubewertung<br>Wertpapiere   | 0                       | 0                    | 326                             | 0                    | 0                            | 0          | 0                     | 326                        |
| Erfolgsneutrale<br>Änderungen | 0                       | 0                    | 0                               | 0                    | -9                           | 1          | 0                     | -8                         |
| <b>STAND 31.3.2006</b>        | <b>46.842</b>           | <b>21.021</b>        | <b>2.539</b>                    | <b>-23.931</b>       | <b>0</b>                     | <b>-10</b> | <b>-1.931</b>         | <b>44.530</b>              |

## KONZERNANHANG ZUM 31. MÄRZ 2006 NACH IFRS

|                                      |   |
|--------------------------------------|---|
| • Auftragslage                       | Siehe „Darstellung des Geschäftsverlaufs“ Seite 9 ff. |
| • Entwicklung von Kosten und Preisen | Siehe „Darstellung des Geschäftsverlaufs“ Seite 9 ff. |
| • Mitarbeiterbeteiligungsprogramme   | Keine Veränderungen                                   |
| • Aufgliederung der Erlöse           | Siehe „Segmentdarstellung“ Seite 10 f.                |
| • Anzahl der Mitarbeiter             | Siehe „Mitarbeiter“ Seite 13                          |

### ERGÄNZENDE ANGABEN GEMÄSS IAS 34

Die Bilanzierungs- und Bewertungsmethoden sowie Berechnungsmethoden zum Jahresabschluss 31. Dezember 2005 wurden unverändert zum 31. März 2006 angewandt.

### KONSOLIDIERUNGSKREIS

Der Konsolidierungskreis hat sich mit Ausnahme der Gesellschaft 3U TELECOM S.R.L., Italien, nicht verändert.

### VERÄUSSERUNG VON 3U TELECOM S.R.L., ITALIEN

Am 31. März 2006 schloss die 3U TELECOM AG eine Verkaufsvereinbarung über die Veräußerung der 3U TELECOM S.R.L., Italien, ab, die Telekommunikationsdienstleistungen im Bereich Festnetz in Italien anbot. Die Veräußerung wurde im Zusammenhang mit der grundlegenden Restrukturierung des Konzerns durchgeführt. Die Entkonsolidierung wurde zum 1. Januar 2006 vollzogen, da die Möglichkeit der Beherrschung über die 3U TELECOM S.R.L., Italien, zu diesem Zeitpunkt übergang.

Aus der Entkonsolidierung der 3U TELECOM S.R.L., Italien, entstand ein Buchgewinn von T€ 812, der sich wie folgt ermittelt:

| (IN T€)   | 1.1.2006     |
|---|--------------|
| Immaterielle Vermögensgegenstände                             | 76           |
| Sachanlagen   | 8            |
| Forderungen aus Lieferungen und Leistungen                    | 76           |
| Sonstige Forderungen  | 141          |
| Flüssige Mittel   | 86           |
| Sonstige Vermögenswerte                                       | 85           |
| <b>VERMÖGENSWERTE DES TOCHTERUNTERNEHMENS BEI AUSSCHIEDEN</b> | <b>472</b>   |
| Finanzverbindlichkeiten                                       | 950          |
| Verbindlichkeiten aus Lieferungen und Leistungen              | 185          |
| Sonstige Verbindlichkeiten                                    | 141          |
| Rückstellungen  | 7            |
| <b>SCHULDEN DES TOCHTERUNTERNEHMENS BEI AUSSCHIEDEN</b>       | <b>1.283</b> |
| <b>NETTOVERMÖGEN DES TOCHTERUNTERNEHMENS</b>                  | <b>-812</b>  |
| Veräußerungserlös   | 0            |
| <b>ENTKONSOLIDIERUNGSERFOLG</b>                               | <b>812</b>   |

Auf die Darstellung einer Gewinn- und Verlustrechnung wurde aufgrund des Entkonsolidierungstichtages 1. Januar 2006 verzichtet.

Gegen den Entkonsolidierungserfolg wurden Wertberichtigungen in Höhe von T€ 935 auf Ausleihungen gebucht, so dass sich der Nettoeffekt der Veräußerung auf T€ -124 beläuft.

#### WESENTLICHE EREIGNISSE NACH ENDE DER ZWISCHENBERICHTSPERIODE

Keine.

#### GRUNDLAGEN DER RECHNUNGSLEGUNG

Der Zwischenbericht entspricht den Vorschriften der International Financial Reporting Standards (IFRS).



- **JAHRESHAUPTVERSAMMLUNG**  
23. Mai 2006
- **VERÖFFENTLICHUNG QUARTALSBERICHT 2/2006**  
15. August 2006
- **VERÖFFENTLICHUNG QUARTALSBERICHT 3/2006**  
15. November 2006
- **ANALYSTENKONFERENZ**  
4. Quartal 2006

**3U TELECOM AG**  
Postfach 22 60  
D-35010 Marburg

Hausanschrift:  
Neue Kasseler Straße 62 F  
D-35039 Marburg

Tel.: +49 (0)6421 999-0  
Fax: +49 (0)6421 999-1111  
info@3u.net  
www.3u.net

**INVESTOR RELATIONS**  
Kirsten Götsche  
Tel.: +49 (0) 6421 999-1200  
Fax: +49 (0) 6421 999-1111  
goetsche@3u.net

**HERAUSGEBER**

3U TELECOM AG  
 Neue Kasseler Straße 62F  
 D-35039 Marburg

**FOTOS**

gettyimages (Titel)  
 Photonica (Seite 2)

**SCHRIFT**

Interstate von Tobias Frere-Jones  
 (Hersteller: The Font Bureau)

**PAPIER**

Galaxi Keramik  
 (Hersteller: M-real ZANDERS)

**DRUCK**

Druck Brühl GmbH & Co. KG, Ranstadt

© 2006 3U TELECOM AG, Marburg  
 Printed in Germany

Dieser Quartalsbericht enthält zukunftsbezogene Aussagen, welche die gegenwärtigen Ansichten des Managements der 3U TELECOM AG hinsichtlich zukünftiger Ereignisse widerspiegeln. Die Begriffe „davon ausgehen“, „annehmen“, „einschätzen“, „erwarten“, „beabsichtigen“, „können“, „planen“, „projizieren“, „sollte“ und vergleichbare Ausdrücke dienen dazu, zukunftsbezogene Aussagen zu kennzeichnen. Zukunftsbezogene Aussagen basieren auf derzeit gültigen Plänen, Einschätzungen und Erwartungen. Solche Aussagen unterliegen Risiken und Unsicherheitsfaktoren, von denen die meisten schwierig einzuschätzen sind und die im Allgemeinen außerhalb der Kontrolle der 3U TELECOM AG liegen.

Faktoren, die eine Abweichung bewirken oder beeinflussen können, sind ohne Anspruch auf Vollständigkeit z. B.: die Entwicklung der Nachfrage nach unseren Diensten, Wettbewerbseinflüsse, einschließlich Preisdruck, technologische Veränderungen, regulatorische Maßnahmen, Risiken bei der Integration neu erworbener Unternehmen. Sollten diese oder andere Risiken und Unsicherheitsfaktoren eintreten oder sich die den Aussagen zu Grunde liegenden Annahmen als unrichtig herausstellen, können die tatsächlichen Ergebnisse der 3U TELECOM AG wesentlich von denjenigen abweichen, die in diesen Aussagen ausgedrückt oder impliziert werden. Das Unternehmen übernimmt keine Verpflichtung solche vorausschauenden Aussagen zu aktualisieren.

Dieser Quartalsbericht enthält eine Reihe von Kennzahlen, die nicht Bestandteil handelsrechtlicher Vorschriften und der International Financial Reporting Standards (IFRS) sind, wie z. B. EBT, EBIT, EBITDA und EBITDA bereinigt um Sondereinflüsse, bereinigte EBITDA-Marge, Investitionen (Capex). Diese Kennzahlen sind nicht als Ersatz für die Angaben der 3U TELECOM AG nach HGB oder IFRS zu verstehen. Es ist zu beachten, dass die Kennzahlen der 3U TELECOM AG, die nicht Bestandteil handelsrechtlicher und IFRS-Vorschriften sind, nur bedingt mit den entsprechenden Kennzahlen anderer Unternehmen vergleichbar sind.

## 3U KONZERN

### 3U DEUTSCHLAND

3U TELECOM AG  
Neue Kasseler Straße 62F  
D-35039 Marburg

### DISCOUNT TELECOM

Discount Telecom S&V GmbH  
Neue Kasseler Straße 62F  
D-35039 Marburg

### FON4U

fon4U Telecom GmbH  
Neue Kasseler Straße 62F  
D-35039 Marburg

### LAMB DANET

LambdaNet Communications  
Deutschland AG  
Günther-Wagner-Allee 13  
D-30177 Hannover

### LINECALL

LineCall Telecom GmbH  
Neue Kasseler Straße 62F  
D-35039 Marburg

### ONETEL

OneTel Telecommunication GmbH  
Neue Kasseler Straße 62F  
D-35039 Marburg

### 010017

010017 Telecom GmbH  
Neue Kasseler Straße 62F  
D-35039 Marburg

### 010060

010060 Telecom GmbH  
Neue Kasseler Straße 62F  
D-35039 Marburg

## TOCHTERUNTERNEHMEN IM AUSLAND

### 3U BELGIEN

3U TELECOM S. P. R. L.  
Rond Point Schuman 6, box 5  
B-1040 Bruxelles

### 3U LUXEMBURG

3U TELECOM S. A. R. L.  
26, Boulevard Royal  
L-2449 Luxembourg

### 3U USA

3U TELECOM INC.  
2654 W. Horizon Ridge Parkway,  
Suite B5-143  
Henderson, NV 89052

### 3U FRANKREICH

3U TELECOM SARL  
12, Avenue de l'Arche  
F-92419 Courbevoie cedex

### 3U ÖSTERREICH

3U TELECOM GmbH  
Mariahilfer Straße 123/3  
A-1060 Wien

### 3U GROSSBRITANNIEN

3U TELECOM Ltd.  
Crown House,  
72 Hammersmith Road  
London W14 8TH

### 3U SCHWEIZ

3U TELECOM AG  
Dreikönigstrasse 31a  
CH-8002 Zürich

# 3U TELECOM

**3U TELECOM AG**  
Neue Kasseler Straße 62 F  
D-35039 Marburg

**Tel.: +49 (0)6421 999-0**  
**Fax: +49 (0)6421 999-1111**

**info@3u.net**  
**www.3u.net**